

# Quilo®

## PALMZ™

### Secador de Mãos Higiênico

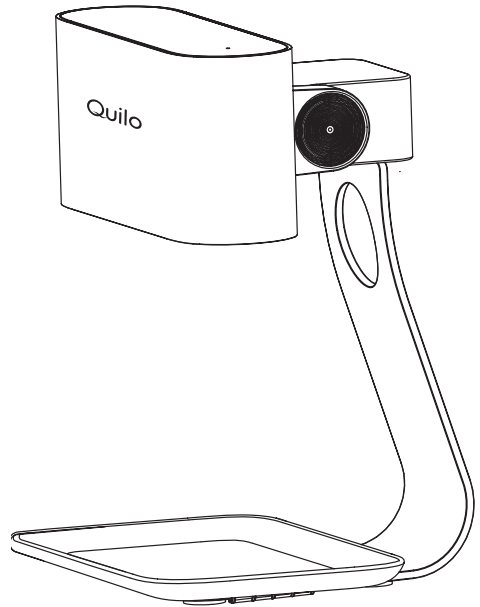
#### Manual do Usuário

Leia estas instruções antes de usar e mantenha o manual em local seguro para referência futura



#### Eliminação correta deste produto.

Esta marcação indica que este produto não deve ser eliminado com outros resíduos domésticos em toda a U.E. Para evitar possíveis danos para o ambiente ou para a saúde humana devido à eliminação não controlada de resíduos, faça a sua reciclagem de modo responsável para promover a reutilização sustentável dos recursos materiais. Para devolver o seu produto usado, por favor, use os sistemas de devolução e recolha ou contacte o revendedor onde o produto foi adquirido. Eles poderão levar este produto para um local de reciclagem ambientalmente seguro.



Modelo:  
**QLHD700AMSS**

## AVISO IMPORTANTE DE SEGURANÇA

---

**LEIA TODAS AS INSTRUÇÕES E ADVERTÊNCIAS ANTES DE INSTALAR OU USAR ESTE SECADOR DE MÃOS. O DESCUMPRIMENTO DAS DIRETRIZES DE SEGURANÇA PODE RESULTAR EM CHOQUE ELÉTRICO, LESÕES, INCÊNDIO OU DANOS AO APARELHO. SIGA TODAS AS PRECAUÇÕES DE SEGURANÇA ABAIXO PARA GARANTIR O USO CORRETO E SEGURO.**

### ADVERTÊNCIAS DE SEGURANÇA

---

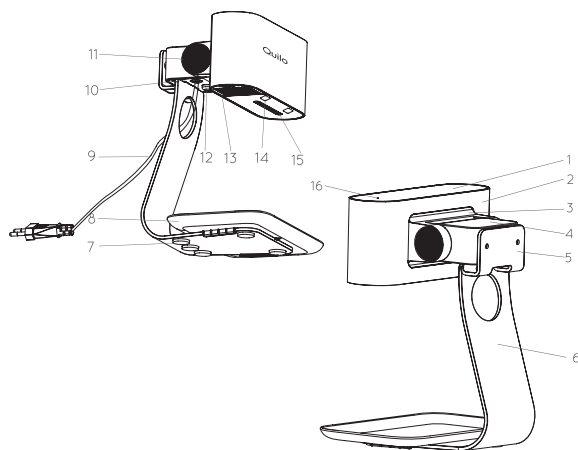
- Limpe as peças conforme descrito em “LIMPEZA E MANUTENÇÃO”
- Este aparelho pode ser utilizado por crianças a partir de 8 anos e por pessoas com capacidades físicas, sensoriais ou mentais reduzidas ou sem experiência e conhecimento, desde que recebam supervisão ou instrução sobre o uso seguro do aparelho e compreendam os riscos envolvidos. Crianças não devem brincar com o aparelho. A limpeza e manutenção não devem ser realizadas por crianças sem supervisão.
- Se o cabo de alimentação estiver danificado, ele deve ser substituído pelo fabricante, agente autorizado ou pessoa qualificada para evitar riscos.
- **AVISO! NÃO COLOCAR PRÓXIMO A FONTES DE ÁGUA**  
Posicione o secador de mãos a no mínimo **60 cm** de qualquer fonte de água, torneira ou pia para evitar riscos elétricos.
- Ao usar este aparelho em banheiro ou próximo a uma pia, recomenda-se desligá-lo da tomada após o uso, pois a presença de água oferece riscos mesmo quando desligado. Para maior segurança, considere instalar um dispositivo diferencial residual (DR) com corrente nominal de não mais que 30 mA no circuito elétrico do banheiro. Consulte seu instalador.
- Isolamento duplo - Ao fazer a manutenção, utilize apenas peças de substituição idênticas.
- Certifique-se de que a voltagem da tomada corresponde às especificações da placa de identificação do aparelho.
- Quando em uso, não posicione o aparelho próximo a materiais inflamáveis, como cortinas ou tecidos, pois pode causar incêndio.
- Não coloque panos/objetos sobre o secador de mãos.
- Não conecte o cabo de alimentação em uma extensão elétrica.
- Não utilize se o cabo de alimentação ou plugue estiver danificado.
- Não abra nem tente consertar o aparelho por conta própria — contate um electricista qualificado.
- Mantenha a fonte de alimentação afastada de água ou áreas úmidas.
- Use somente em ambientes internos. Não instale em áreas externas ou excessivamente úmidas.
- Não insira dedos, objetos ou ferramentas na saída de ar.
- Não bloqueie as entradas de ar, pois isso pode causar superaquecimento.
- Evite exposição prolongada das mãos ao ar quente para prevenir queimaduras. Não utilize continuamente por mais de 3 minutos.
- Certifique-se de que o aparelho esteja firmemente fixado em superfície estável.
- Mantenha distância segura de pelo menos 60 cm de fontes de água como pias e chuveiros.
- A instalação deve ser realizada por técnico qualificado conforme instruções do fabricante.
- Mantenha fora do alcance de crianças pequenas para evitar acidentes.
- Não utilize próximo a materiais inflamáveis, como papel, toalhas ou aerossóis.

## SAFETY WARNINGS

- Se o aparelho emitir fumaça, faíscas ou odor incomum, desligue-o imediatamente e retire-o da tomada.
- Desconecte da energia antes de limpar ou realizar manutenção.
- Use pano seco ou levemente úmido para limpeza — não borrife água ou produtos químicos diretamente no aparelho.
- Verifique regularmente o filtro de ar (se aplicável) e limpe quando necessário.
- Em caso de choque elétrico, desligue a energia e procure assistência médica imediatamente.
- Em caso de incêndio, utilize extintor adequado para fogo elétrico.
- Se o aparelho apresentar falhas, interrompa o uso e contate o serviço de atendimento ao cliente.

**⚠ O não cumprimento destas advertências pode resultar em choque elétrico, queimaduras, lesões ou danos ao aparelho.**

## DESCRIÇÃO DAS PEÇAS



1. Luz Indicadora de Ligado
2. Corpo do Secador de Mãos
3. Base Giratória
4. Base Fixa
5. Suporte de montagem na parede
6. Suporte de Mesa
7. Almofadas Antiderrapantes para Suporte de Mesa
8. Tabuleiro de Água
9. Cabo de Alimentação
10. "Suporte de parede com fecho/Ranhura de liberação e botão"
11. Disco Giratório
12. Botão Ligar/Desligar
13. Filtro de Pó
14. Sensor de Acionamento por Toque
15. Saída de Ar do Secador (Ar Quente)

## ACESSÓRIOS INCLUÍDOS

- |   |           |
|---|-----------|
| • Parafusos para Montagem na Parede (KA 3,5 x 35 mm / 1,38 pol.)  | (2 Peças) |
| • Parafuso de Segurança com Bloqueio/Libertação para Suporte de Montagem em Parede (PA 2,6 x 12 mm / 0,47 pol.) | (1 Peça)  |
| • Tampão de Borracha  | (2 Peças) |
| • Suporte de Mesa   | (1 Peça)  |
| • Tabuleiro de Água   | (1 Peça)  |
| • Tecido de Algodão (para Tabuleiro de Água)  | (1 Peça)  |

**AVISO: Leia e guarde o manual do utilizador antes de utilizar este produto. O não cumprimento destas instruções pode danificar e/ou prejudicar o seu funcionamento e anular a garantia.**

Coloque o Secador de Mãos na base incluída quando o utilizar em superfícies planas e estáveis, como balcões de casa de banho ou bancadas de cozinha.

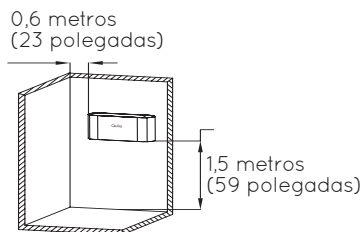
Não coloque o aparelho em superfícies irregulares ou instáveis, pois pode fazer com que tombe, causando danos ou ferimentos.

## INSTRUÇÕES DE INSTALAÇÃO PARA MONTAGEM NA PAREDE

Para montar o secador de mãos na parede, siga os seguintes passos utilizando os acessórios de montagem incluídos:

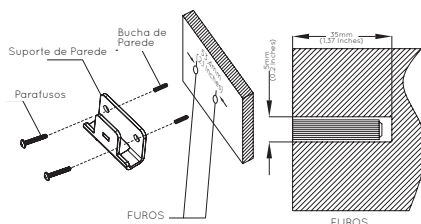
### Instruções de Colocação

1. Monte a unidade a uma altura que satisfaça a distância de instalação recomendada de, pelo menos, 60 cm de fontes de água, como o lava-loiça.
2. Certifique-se de que o secador de mãos está posicionado de forma a que as pessoas na banheira ou no chuveiro não consigam aceder aos interruptores ou aos comandos facilmente.
3. Mantenha uma distância mínima de 1,5 metros (59 polegadas) do chão e 0,6 metros (23 polegadas) das paredes laterais.



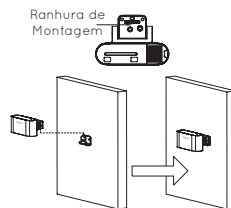
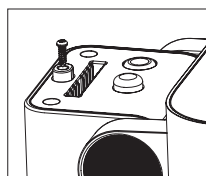
### Furando os Furos

1. Utilize um berbequim ou um martelo perfurador com uma broca de 3 mm (1/8").
2. Fure dois furos na parede com 5 mm (0,2 polegadas) de diâmetro e 30 mm (1,37 polegadas) de profundidade. A distância entre os dois furos deve ser de 53,4 mm (2,1 polegadas).
3. Insira as buchas nos furos.
4. Alinhe o suporte de parede com os furos perfurados. Fixe o suporte de parede sobre as buchas com os parafusos e aperte-o.



### Montagem do Secador de Mãos no Suporte de Parede

1. Pegue no parafuso de segurança e coloque-o no botão de bloqueio/libertação do suporte de parede, certificando-se de que o botão está bloqueado no lugar e não pode ser pressionado.
2. Localize a ranhura de montagem no corpo do secador de mãos.
3. Alinhe o corpo do secador de mãos acima do suporte de parede.
4. Deslize-o para baixo, de modo a que o suporte de parede encaixe na ranhura. Pressione suavemente para baixo para o fixar.

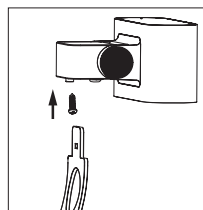


## INSTRUÇÕES DE INSTALAÇÃO DO SUPORTE DE MESA

Tenha o Suporte de Mesa, a Bandeja de Água e o Corpo do Secador de Mãos prontos.

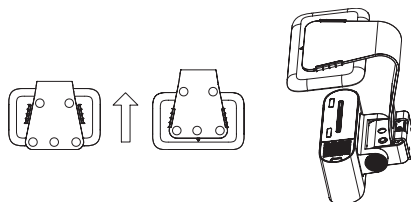
1. Corpo do Secador de Mãos no Suporte de Mesa:

- Segure cuidadosamente o corpo do secador de mãos de forma a que a saída de ar fique virada para baixo.
- Localize o encaixe de montagem e faça-o deslizar sobre a parte superior do suporte de mesa.
- Fixe o corpo e o suporte com os parafusos fornecidos.



2. Tabuleiro de água:

A bandeja de água é um acessório opcional. Se desejar adicioná-lo ao suporte de mesa para recolher a água que pinga das mãos, coloque o tabuleiro na parte mais estreita do suporte e deslize-o em direção à parte mais larga até encaixar no suporte.



# INSTRUÇÕES DE OPERAÇÃO

---

## Ligando

- Ligue o aparelho a uma tomada elétrica adequada. Pressione o botão Ligar/Desligar e a luz indicadora de Ligar acenderá.

## Detecção e Secagem Automáticas

- Coloque as mãos por baixo da abertura de ventilação para LIGAR o secador de mãos e retire-as para DESLIGAR o secador.
- **O aparelho irá arrancar automaticamente ao detetar mãos até 6 cm (2 polegadas) da abertura de ventilação/sensor.**
- Se retirar as mãos da abertura de ventilação, o secador irá parar automaticamente em 3 segundos.
- Mantenha as mãos sob o sensor até que estejam secas para um desempenho ideal. O secador está programado para desligar após 60 segundos de utilização contínua. Após 60 segundos, basta acenar com as mãos sob a abertura de ventilação e ele ativará o secador novamente durante 60 segundos.
- A temperatura do ar proveniente da saída de ar aumenta gradualmente ao longo de um período até 60 segundos, o que é normal. Mantenha as mãos a uma distância confortável e segura de, pelo menos, 5 cm da saída de ar para evitar queimaduras e/ou desconforto.

**Sensibilidade do Sensor: Existem dois sensores localizados junto à saída de ar. O secador de mãos liga-se quando as mãos são colocadas por baixo destes sensores. Se as mãos não estiverem suficientemente próximas, o secador de mãos desligar-se-á até que estes sensores voltem a detetar as mãos.**

**AVISO: O secador de mãos funcionará continuamente enquanto as mãos (ou qualquer objeto) estiverem diretamente por baixo do sensor. Recomenda-se não utilizar o secador continuamente durante um longo período de tempo.**

**AVISO: Certifique-se de que não existem objetos que acionem o sensor para ligar o secador acidentalmente, para evitar um funcionamento desconhecido, inseguro e/ou prolongado.**

## Sistema de Desligamento Inteligente

- A unidade possui uma função de desligamento automático. Se for utilizada continuamente durante um minuto, deixa de soprar ar para evitar o sobreaquecimento.

## Base Giratória para Secagem Ajustável

- O secador de mãos possui uma base giratória que pode rodar até 60 graus, permitindo uma experiência de secagem mais confortável.

## Filtro de Ar de Alta Eficiência

- A unidade inclui um filtro que remove até 99% do pó e das impurezas.
- O filtro é fixado por um suporte magnético, facilitando a remoção e a limpeza.
- Para remover o filtro, basta puxá-lo pela patilha.

## Recurso de Segurança para Instalação Fixa

- Quer esteja montado na base ou na parede, deve utilizar o parafuso de segurança de 10 mm para fixar a unidade de forma segura e ajudar a evitar o roubo do secador de mãos, fixando-o ao suporte.
- Para destacar a unidade da base ou do suporte de parede, prima o botão na parte traseira e levante a unidade enquanto mantém o botão premido.



**NOTA: Não tente remover a unidade sem premir o botão de libertação traseiro, pois pode causar danos irreparáveis no dispositivo.**

## OUTRAS FUNÇÕES: PROTEÇÃO DO MOTOR

---

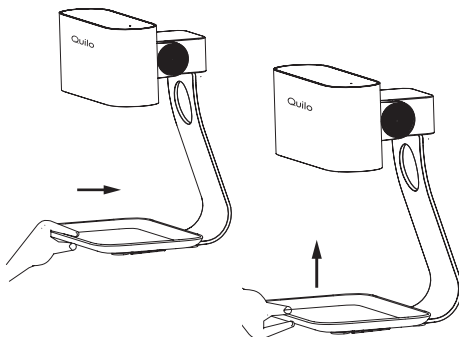
- A unidade está equipada com um sistema de proteção do motor.
- Se o motor parar por qualquer motivo enquanto a unidade estiver ligada, o elemento de aquecimento desligar-se-á automaticamente e a função de secagem das mãos será desativada para evitar danos.
- Esta característica de segurança ajuda a proteger a unidade contra sobreaquecimento ou mau funcionamento.

## LIMPEZA E MANUTENÇÃO

---

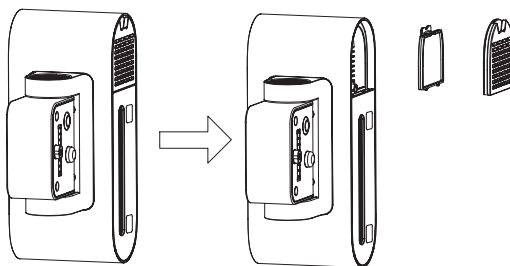
**Antes de limpar ou realizar qualquer manutenção, desligue e desligue sempre a unidade da tomada.**

- Utilize um pano húmido e limpo para limpar a superfície da unidade e o filtro de ar, mantendo a eficiência e a segurança do secador de mãos.
- Evite utilizar detergentes ou substâncias corrosivas, como gasolina, removedor de tinta ou solventes.
- Nunca enxague a unidade com água, pois pode ser perigoso e danificar a unidade
- Pode haver acumulação de água na bandeja de água. Esvazie-a regularmente para evitar transbordamentos/salpicos. A parte inferior da bandeja é fixada por calhas. Para a remover, deslize-a suavemente para trás e levante-a para a soltar.



### Limpeza do Filtro de Pó

- Remova o filtro de pó com cuidado e corretamente.
- O filtro de pó pode ser limpo com água e sabão. Deixe secar e volte a instalá-lo na unidade.



### Armazenamento

- Quando a unidade não for utilizada durante um longo período, desligue-a da fonte de alimentação e proteja-a contra o pó.
- Antes de armazenar, certifique-se de que o filtro de pó está seco e que não há acumulação de água no produto ou no filtro.

## ESPECIFICAÇÕES GERAIS

---

Modelo	:	QLHD700AMSS
Tensão Nominal	:	220 - 240V-
Frequência Nominal	:	50 - 60 Hz
Potência Nominal	:	700 W
Nível de Ruído	:	≤ 70 dB
Peso Líquido	:	1.3 kg / 2.87 lbs
Peso Bruto	:	2.1 kg / 4.63 lbs
Dimensões (W) x (D) x (H)	:	214 x 187 x 267 mm / 8.43 x 7.36 x 10.51 in



### **Registo de produtos**

Obtenha atualizações de produtos  
e informações de assistência

# Quilo<sup>®</sup>

Suporte ao Cliente:

**JMATEK UK limited**

Keizersgracht 62, 1015 CS Amsterdam, Netherlands

Tel: +31 20 5207422

Web: [www.QuiloHome.com](http://www.QuiloHome.com)

Email: [Support.eu@jmatek.com](mailto:Support.eu@jmatek.com)

Fabricado na China

©2025 JMATEK Limited. All rights reserved.